

PUBLICACIÓN MATERIAL DOCENTE

Proceso: Planeación Académica

Código
600.R.07

Versión
01

Emisión
11-05-2022

Página 1 de 19



Título del documento = La formación del ser y su importancia en la profesión docente.

Autor:

Diana Lorena Campo Buitrago
Docente

Resumen:

No aplica para este tipo de documento.

Palabras clave:

Formación del ser, importancia de la formación del ser, actitudes, dimensiones de formación integral.



Presentación – 03/08/2022

Descripción:

En la presentación se desarrollan temas como formación del ser, importancia de la formación del ser, la formación docente desde la perspectiva del ser, dimensiones del desarrollo del ser.

Pertenece al componente de módulo Formación del ser del módulo Socio-humanista.

FACULTAD DE EDUCACIÓN

Licenciatura en español e inglés

Institución Universitaria Colegio Mayor del Cauca

Referencie este documento así: Campo, D. L (2023). Formación del ser y su importancia en la profesión docente. [Presentación]. Institución Universitaria Colegio Mayor del Cauca.

¿Formación del ser ?

¿Porque?



¿Para que ?

¿Qué aspectos se deben tener en cuenta?



- ✓ La función del profesor como asesor
- ✓ La formación docente desde la perspectiva del ser



Los jóvenes que nombran a los maestros personas significativas representan el mismo sistema de valores que ellos

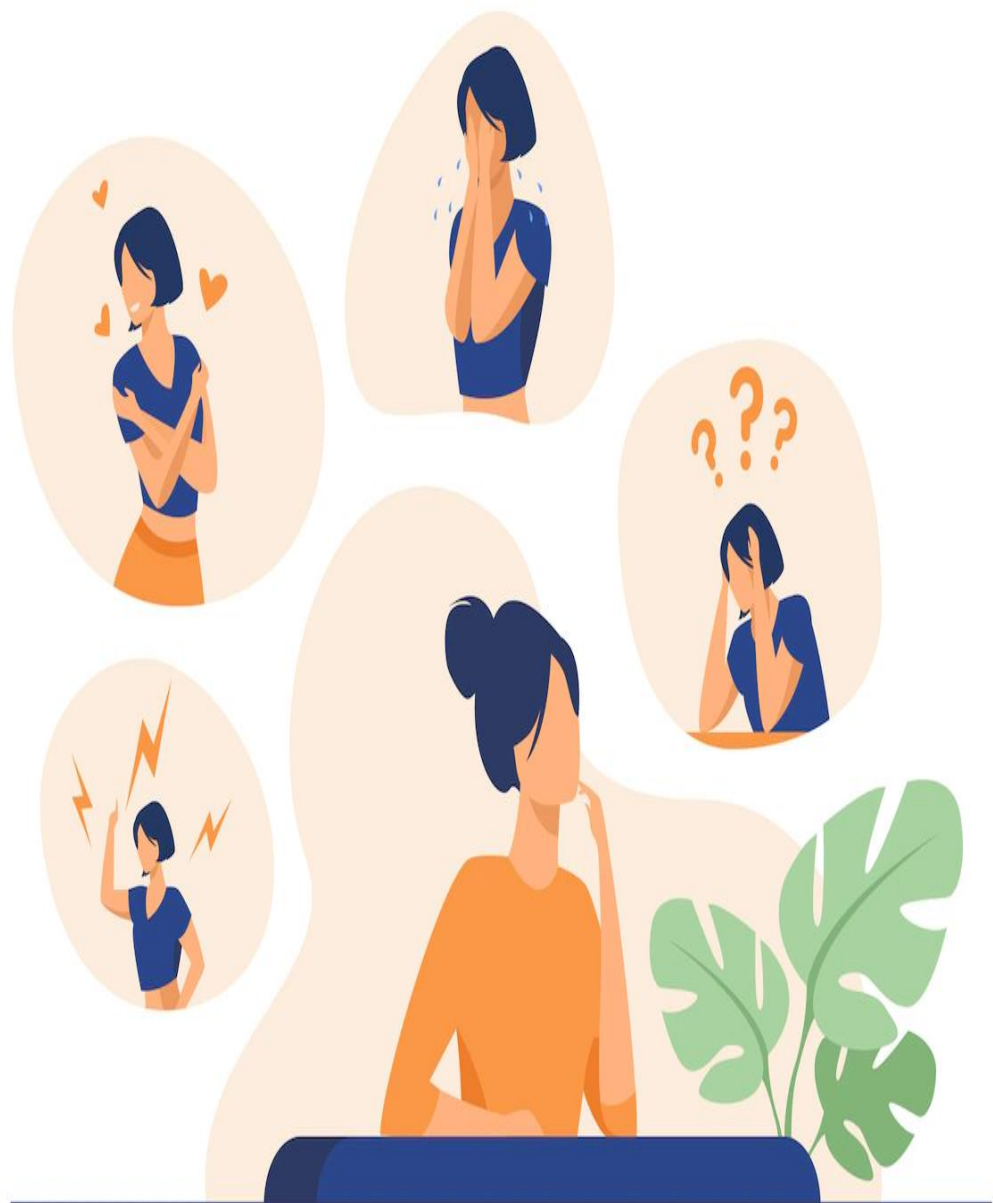
El profesor significativo es un modelo personal y quiere imitarlo.

Las actuaciones de los profesores son un referente para los escolares. Los alumnos perciben lo que hacen y dicen los profesores y tienden a imitarlos. La influencia es muy amplia, va desde el modo de relacionarse, las actitudes, los valores, la interpretación emocional de situaciones, etc.

El maestro pone mucho de su persona en la labor que realiza



Como afirman Sáenz-López y Díaz (2012), "cómo nos va a enseñar a encontrarnos quienes ni siquiera saben que están perdidos" (p. 32).

Es necesario que los profesores hagamos un trabajo de crecimiento y transformación interior. Necesitamos avanzar en la (re)construcción de nuestra propia identidad, tanto personal como profesional.





La función del profesor como asesor El profesor como persona


**LA EDUCACIÓN ES UNA
ACTIVIDAD PERSONAL**



La educación es una actividad personal que puede empezar a comprenderse desde la misma vocación del docente,



El maestro pone mucho de su persona en la labor que realiza





No es posible desligar de la práctica de la docencia los rasgos de personalidad del profesor

IMPORTANCIA DE LA FORMACION DEL SER PARA UN DOCENTE



Si se comparte que la “función esencial de la buena educación es ayudar al niño que crece a autoconocerse y a adquirir actitudes sanas de autoaceptación”,² la responsabilidad implícita en el acto educativo requiere que el docente conozca bien la estructura de su persona.

El maestro tendrá serias dificultades para comprender a sus alumnos, de cualquier nivel escolar, y más aún en tratar de apoyarles a autocomprenderse, a menos que invierta esfuerzo y atención en la comprensión de su propia persona.



Si el profesor no se preocupa por atender esto último, seguirá viendo a sus alumnos a través del juicio de sus propios rasgos de personalidad y necesidad, a través de sus deseos, temores y ansiedades que, por supuesto, son aspectos no reconocidos e inconscientes.



El docente aparece en la vida de una persona constantemente, se le asocia con momentos gratos y no tan gratos, se le recuerda por sus atributos o por sus defectos; es un protagonista constante en la vida de una persona.





En la docencia, al igual que en la medicina, el trabajo social y todas aquellas actividades en que la relación humana es el eje de la actividad, no es posible disociar la relación interpersonal de la relación profesional.





Con todo lo que se ha señalado, cabe preguntarse por las actividades que debe cumplir el docente que ha tomado la conciencia de su papel formativo y de la influencia de su personalidad en el proceso de enseñanza-aprendizaje que le ha tocado coordinar.



IMPORTANCIA DE LAS ACTITUDES



En la personalidad del profesor, como en cualquier otra persona, existen expresiones de su disposición de ánimo hacia situaciones de la realidad; en estas disposiciones o actitudes se reflejan la historia y los valores del profesor.





Los alumnos se ven expuestos constantemente a las manifestaciones conductuales de las actitudes de sus profesores.





Para lo anterior, sólo el profesor que puede cuestionarse sus actitudes, valores y habilidades podrá estar en condiciones de participar en este nuevo proceso educativo.



LA VIDA EMOCIONAL





Es imposible desligar a la escuela del plano emocional. En cualquier nivel educativo las interacciones personales, los grupos y por supuesto los maestros, generan y viven emociones asociadas al proceso de aprendizaje.





Lo que trasmite el profesor a sus alumnos no puede separarse de su persona; no se pueden neutralizar ~~las~~ emociones que envuelven lo expuesto por el profesor. Aunque el profesor no sea la fuente del conocimiento presentado a los alumnos, es por la vía de su propia persona, por la vía de sus emociones, que se hace la presentación de los conocimientos.



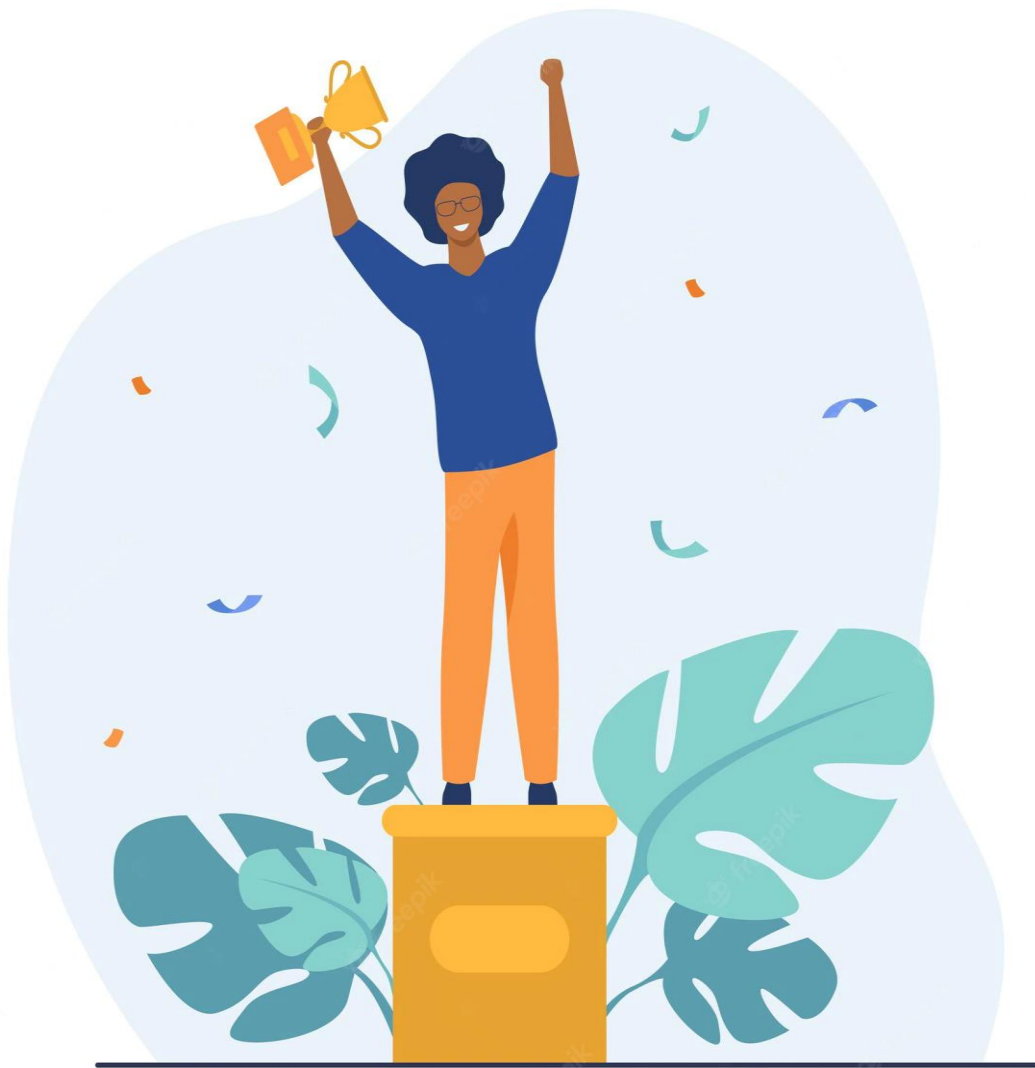
Un profesor debe buscar el recurso de la neutralidad en la expresión de sus emociones frente al grupo. Con neutralidad se hace referencia a la expresión mesurada de las emociones del profesor, sin llegar a la explosión extrema de los efectos y sin ser rígido e inexpressivo.



El ejercicio de autoridad de cada profesor estará marcado por el tipo de estructura emocional personal. De tal modo que un profesor con mucha necesidad de control, de ser tomado en cuenta, que necesita imponer y aplicar cierto grado de poder con el grupo, requerirá hacer una aplicación de la autoridad más fuerte y en algunos extremos violenta.



se debe incluir dentro de los objetivos de la formación docente un espacio donde se le ayude al profesor a clarificar sus propias emociones para darle la oportunidad de adquirir conciencia de lo valioso de su compromiso al contribuir en la formación de sus alumnos tanto en las habilidades como en las actitudes y los valores.



*La formación docente desde la
perspectiva del ser*

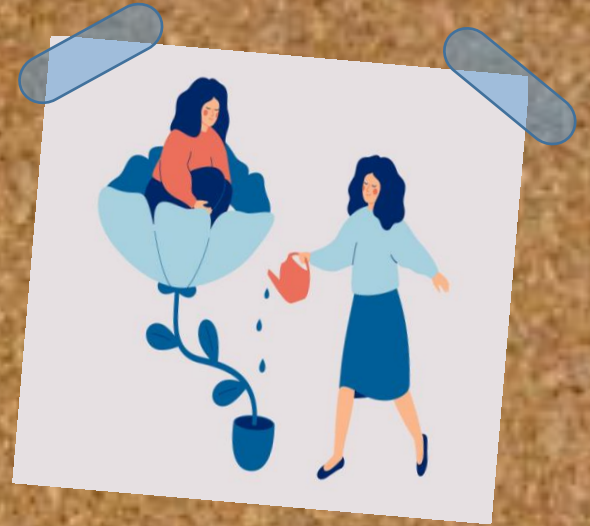


“pensar la formación de docentes más allá de contenidos disciplinares, pedagógicos y metodológicos, no es desconocer la importancia de estos, sino reconocer a maestros y maestras como sujetos que trabajan con otros y que, en su quehacer, constantemente se exponen y se ponen en juego como personas, desde sus creencias, pensamientos, sentimientos, emociones y modos de actuar”





En la medida en que maestros y maestras tengan la capacidad de mirarse, sentirse, pensarse y cuidarse de forma consciente, tendrán un mayor poder de transformación en su labor docente, especialmente con respecto al ámbito socio-afectivo en la relación pedagógica



Uno de los principales objetivos en la preparación de los maestros debería ser la formación integral de su personalidad, favoreciendo su proceso de crecimiento personal



Ayudarles a comprenderse, a conocerse, a hacerse conscientes de sus cualidades, a ser dueños de sus emociones y de sus vidas y a ser ellos mismos



Es necesario que el maestro se conozca, que sepa lo que vive, lo que siente, desea o espera, que comprenda cómo se relaciona con los demás, cuáles son sus posibilidades y límites, y que sea dueño de sus emociones y de su vida.

Todo esto es fundamental porque no es posible llevar a nadie más allá de donde nosotros mismos hemos llegado. (Fernández *et al.*, 2009, p. 37).



¿Qué se necesita ?



shutterstock.com · 1847822425

LA MIRADA SOBRE SÍ MISMO



EL DIÁLOGO PROFUNDO

Escucha y suspensión del juicio

DEJAR DE SER PARA SER.



Dimensiones del desarrollo Integral

COGNITIVA



AFFECTIVA



ÉTICA



COMUNICATIVA



ESPIRITUAL



CORPORAL





Se concreta en la Cualidad
del Perfil del/ la
Estudiante:

**CAPAZ DE COMPRENDER Y
APLICAR CREATIVAMENTE
LOS SABERES EN LA
INTERACCIÓN
CONSIGO MISMO,
LOS DEMÁS
Y EL ENTORNO.**



Está relacionada con:

- ☺ La manera como se ubica la persona en el mundo que le rodea y las relaciones que establece con el mismo.
- ☺ El pensamiento lógico-matemático.
- ☺ Las acciones que desarrolla la persona sobre el mundo y que le permiten integrarse a éste.
- ☺ La estructura mental que le permite conocer, conocerse y transformar la realidad.

Aspectos de intelectuales,
aprendizaje y educativos:
-Académicos
-Profesionales

AFECTIVA

ta en la Calidad
perfil del/ la
Estudiante:

**CAPAZ DE AMAR-SE
Y EXPRESAR EL AMOR
EN SUS RELACIONES
INTERPERSONALES**

Está relacionada con:

- ☺ La identidad de género de las personas.
- ☺ Los procesos de socialización de los seres humanos que se dan en la familia, la escuela, el medio social y la cultura, entre otros.
- ☺ Las relaciones con los demás.
- ☺ El reconocimiento de sí mismo -auto concepto y autoestima-.
- ☺ La vivencia de la sexualidad.

Aspectos emocionales y
relacionales :
Relación consigo mismo
Familia
Pareja
Amigos



Se concreta en la Calidad
del Perfil del/ la
Estudiante:

**CAPAZ DE INTERACTUAR
SIGNIFICATIVAMENTE
E INTERPRETAR
MENSAJES CON
SENTIDO CRÍTICO**



Está relacionada con:

- ☺ El lenguaje como un medio de expresión que utilizan las personas para interactuar con otras y realizar consensos y diálogos.
- ☺ La comunicación que establecen las personas donde se da o se recibe información acerca de sus necesidades, deseos, percepciones, conocimientos o emociones de los otros.
- ☺ Los diferentes sentidos que la persona encuentra cuando interpreta los distintos tipos de signos que se manifiestan en una cultura.

Aspectos comunicación con otros:
Expresión verbal y no verbal.
Expresión de ideas,
pensamientos, emociones
Escucha



Se concreta en la Calidad
del Perfil del/ la
Estudiante:

**CAPAZ DE TOMAR
DECISIONES
LIBRES,
RESPONSABLES Y
AUTÓNOMAS**

Está relacionada con:

- ☺ La conciencia de los principios o fundamentos que orientan las acciones.
- ☺ El proceder en consecuencia con los principios universales éticos.
- ☺ El uso de la libertad y el ejercicio de la autonomía.
- ☺ Las motivaciones y el ejercicio de la voluntad.

Aspectos éticos :
Comportamiento
Valores
Normas de vida

CORPORAL

Se concreta en la Calidad del Perfil del/ la Estudiante:

**CAPAZ DE VALORAR,
DESARROLLAR Y
EXPRESAR
ARMÓNICAMENTE
SU CORPORALIDAD.**

Está relacionada con:

- ☺ El conocimiento, atención, cuidado y cultivo del cuerpo.
- ☺ Sus acciones corpóreas.
- ☺ El vínculo con los demás y la preocupación por el otro.
- ☺ Los intercambios culturales con otros seres humanos en el mundo.



Aspectos cuidado del
Cuerpo:
físicos
Salud
Nutrición



Relación con:
Sentido de
trascendencia
Espiritualidad
fe
Dios

Está relacionada con:

- ☺ Lo espiritual, es decir, con todas las actividades y operaciones internas que vivencia la persona y que tienen que ver con las preguntas que ésta se formula y la construcción de sentido para los seres humanos.
- ☺ La espiritualidad como la manera de disponer a la persona para que experimente en su interior el modo de percibir a Dios.
- ☺ La fe como la actitud de obediencia y fidelidad humana por la cual la persona se adhiere al ser trascendente y responde de una manera coherente a las exigencias de sentido que éste le plantea.

COGNITIVA

AFECTIVA

ESPIRITUAL

ÉTICA



COMUNICATIVA

CORPORAL