

## EXPRESIÓN 2

Guía de Curso 02/05/2023

### Autor(es):

Josue David Velasco  
Ocasional tiempo completo

### Resumen:

En este módulo se estudia a fondo el dibujo manual que va enfocado en construir imágenes de proyectos arquitectónicos lo más reales posibles visibilizando los detalles de acabados, de mobiliario y paisaje urbano, utilizando metodologías para el dibujo bi y tridimensional. Se realizarán ejercicios para fortalecer el trazo y dibujo de los estudiantes, los cuales están enfocados en las diferentes técnicas de expresión, especialmente las secas como el grafito y el lápiz color; en las técnicas húmedas se trabajará la tinta, marcador, acuarelas y temperas. Además, los estudiantes deben conocer diferentes soportes para realizar sus trabajos, como también los instrumentos y materiales

### Palabras clave:

*Expresión, Texturas, Bidimensional, Tridimensional, Perspectivas, Puntos de fuga, Línea del horizonte, Líneas de fuerza, Axonometrías, Figura humana, Vegetación, Color, Circulo cromático.*

### Descripción:

Esta asignatura pretende llevar al estudiante a la representación manual de espacios y figuras arquitectónicas a mano y en color.

## FACULTAD DE ARTE Y DISEÑO

Delineante de Arquitectura e Ingeniería  
Institución Universitaria Colegio Mayor del Cauca.

### Referencie este documento así:

Velasco, J. (2023). Expresión 1 [Guía de curso]. Institución Universitaria Colegio Mayor del Cauca.



## 1- Introducción al dibujo libre.

### **CONTENIDO SINTÉTICO**

Se realizarán ejercicios para fortalecer el trazo y dibujo de los estudiantes, los cuales están enfocados en las diferentes técnicas de expresión, especialmente las secas como el grafito y el lápiz color; en las técnicas húmedas se trabajará la tinta, marcador, acuarelas y temperas. Además, los estudiantes deben conocer diferentes soportes para realizar sus trabajos, como también los instrumentos y materiales necesarios para poder proyectar sus dibujos con el color y los efectos que se podrán realizar imitando las diferentes texturas de la naturaleza y de los objetos, con el fin de

## **2- PAISAJE URBANO CONTRASTE Y BOCETACIÓN.**

El paisaje es considerado un "*término polisémico referido a la apariencia de un área, el ensamblaje de objetos usados para producir esa apariencia y el área en sí misma*" (Johnston, Gregory, Pratt & Watts, 2000, p. 427). Ha sido estudiado como el resultado de la combinación armónica de rasgos visibles que le proporcionan una fisonomía propia (ADUAR, 2000), lo que se traduce en el análisis de sus aspectos físicos y objetivos. Desde el enfoque de la planificación ecológica (McHarg, 2000; Steiner, 2008), el paisaje se considera en el tiempo como sucesivamente modificado, identificando patrones, procesos y formas inherentes a los sistemas naturales y sociales en permanente estado de adaptación. Al estar estructurada la ciudad por estos sistemas, el conjunto de factores biológicos, culturales, históricos y económicos implícitos, dan lugar a diversos procesos observados en el paisaje. En este sentido, adquiere relevancia su dimensión estética en sus dos acepciones filosóficas, tanto la percepción sobre la belleza y armonía de los elementos, como la interpretación sobre la utilidad y significado que tienen para las personas.

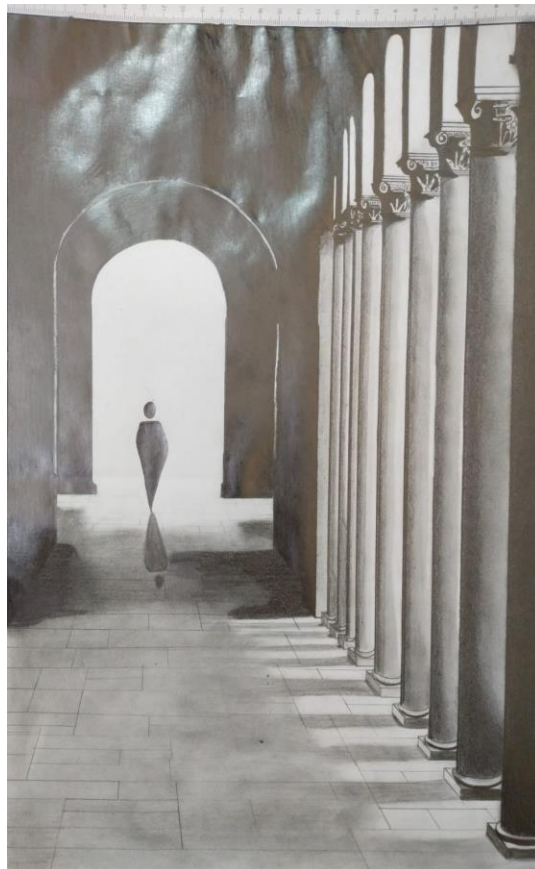
El paisaje urbano es el resultado de la acción combinada de factores humanos y naturales, cuya interacción en el tiempo, deja huellas visibles. Los factores humanos guardan una estrecha relación con las preferencias y satisfacción de los deseos, aspiraciones y requerimientos físicos y psicológicos, tangibles e intangibles, individuales y colectivos. Con lo cual, no sólo refiere al ensamblaje de objetos para producir una determinada apariencia, sino el cómo son percibidos esos objetos, en otras palabras, su estética.

Este artículo inicia con el enfoque de la planificación ecológica, sus factores de estudio, técnicas y métodos. Tal enfoque, coloca el acento sobre el análisis del paisaje como unidad básica, objeto de acciones de intervención. Luego se comenta el fondo común conceptual sobre los aspectos visuales y ecológicos. Ambos, aportan los elementos conceptuales para plantear la dimensión ecológica del paisaje urbano desde sus atributos. Posteriormente, se describen los aspectos vinculados con la dimensión estética, la percepción, sus condicionantes y aspectos que influyen para la adjudicación de un determinado valor. Por último, se propone la integración multidimensional a partir de los atributos eco-estéticos, que guían el análisis de la calidad visual del paisaje urbano, y resultan básicos al momento de formular indicadores a partir de áreas temáticas. Finalmente, se realizan una serie de consideraciones que concluyen las definiciones sugeridas y dan lugar a posteriores desarrollos sobre el tema.

[ATRIBUTOS ECO-ESTÉTICOS DEL PAISAJE URBANO \(scielo.org.co\)](http://scielo.org.co)



### 3-PAISAJE URBANO TEXTURA A TINTA.



#### **4-PAISAJE URBANO, EN ACUARELA BLANCO Y NEGRO Y A COLOR.**



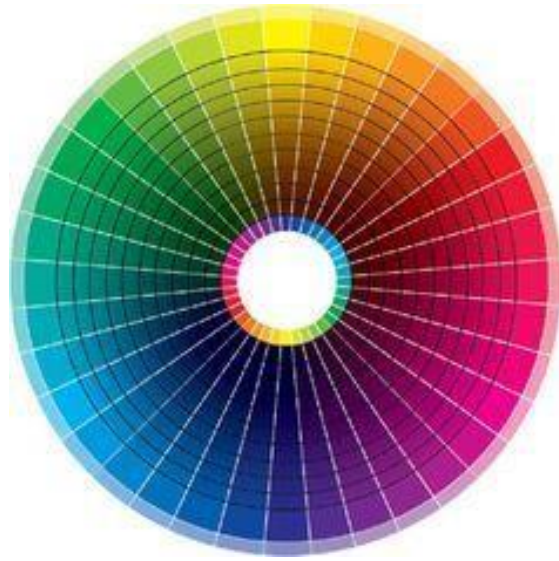
#### **5-COLOR DEGRADE, ESFERA Y VOLUMEN, LÁPIZ A COLOR.**

El degradado es una transición de colores que se empiezan a ver nuevamente en todas partes. Pero esta no es una herramienta nueva en el diseño gráfico. De hecho, se ha usado desde los años 90.

Cuando se habla de un degradado de color se hace referencia de un rango de colores que van a ser ordenado de forma lineal, en los que se hará una transición que puede ser suave, gradual y progresiva. Lo que se hace es que se reduce el porcentaje de un color y se aumenta el porcentaje del otro color, esto hará que se produzcan tonalidades nuevas que saldrán de la fusión de los dos colores originales.

Visualmente, el resultado que se tiene de la fusión va a darle una relación a quien lo ve de profundidad. Y también se va a captar una riqueza del color mayor en los diseños que se hacen





**6-ARBOLES DE COPA Y ALZADO.**





## 7-PLANTA ARQUITECTÓNICA.

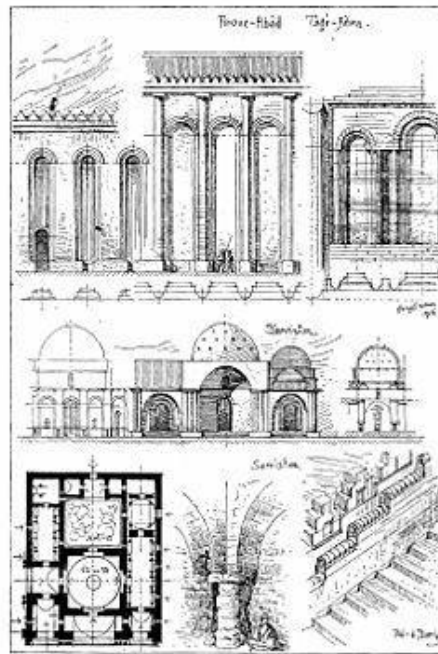


Fig. 16 - Planos de Foco-Alad y de Sanctum

Planos de una iglesia con alzados, secciones, planta (en la esquina inferior izquierda), detalles y perspectivas.

Una **planta** es la representación sin [perspectiva](#) de un cuerpo sobre un plano horizontal. La planta se obtiene mediante una proyección paralela, perpendicular al plano proyectante horizontal. Es una de las representaciones principales del sistema diédrico, junto con el alzado. También se denomina planta a la representación de la sección horizontal de un edificio, un mueble, una pieza o cualquier otro objeto.

En arquitectura, la planta es un dibujo que representa, en proyección ortogonal y a escala, una sección horizontal de un edificio; es decir, la figura que forman los muros y tabiques a una altura determinada (normalmente coincidente con las ventanas, para que se puedan apreciar).

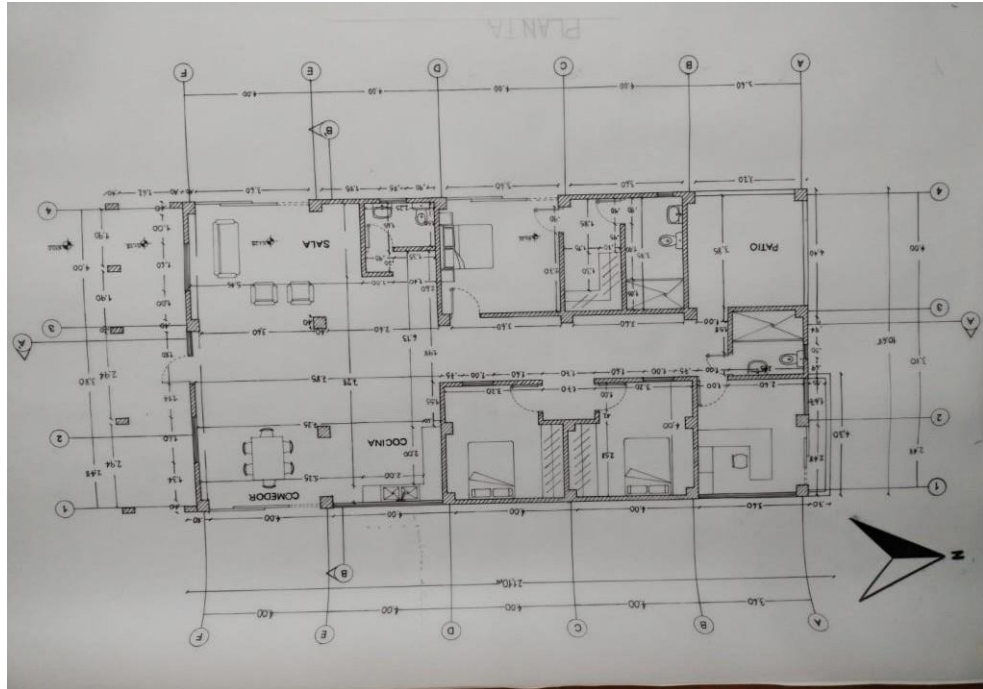
Los planos de un edificio constan de al menos una planta por cada altura o nivel del mismo, incluyendo la *planta de cubiertas*, que a diferencia de las demás, no secciona el edificio, sino que lo muestra visto desde arriba, tal y como se vería al sobrevolarlo, pero sin distorsiones de perspectiva.

Acompañando a las plantas o secciones horizontales, se utilizan también planos de sección vertical (denominados *secciones* o *planos de sección*), así como planos de alzado, que muestran el aspecto exterior de las distintas fachadas del edificio, sin seccionarlo.

Existen distintos tipos de planos de planta en función de lo que se quiera representar. Los principales son:

- Plantas de arquitectura: muestran las divisiones interiores del edificio, las puertas, ventanas y escaleras. Suelen estar acotadas y pueden anotar también la superficie de cada recinto.
- Plantas constructivas: reflejan los detalles constructivos de fachada y tabiquería interior.
- Plantas de acabados: muestran los materiales de revestimiento o acabado de suelos, techos y paramentos verticales en cada una de las estancias o habitaciones.
- Plantas de instalaciones: muestran el recorrido y ubicación de los distintos elementos que componen las instalaciones del edificio. Normalmente hay una planta dedicada a cada tipo de instalación (eléctrica, fontanería, saneamiento, etc.).
- Plantas de estructura: muestran los detalles del forjado. A diferencia de las demás plantas, que suelen seccionarse justo por encima del suelo, las plantas de estructura suelen seccionarse justo por debajo, mostrando por tanto los elementos sobre los que se soporta el forjado.

[Planta \(arquitectura\) : definición de Planta \(arquitectura\) y sinónimos de Planta \(arquitectura\)\(español\) \(sensagent.com\)](#)

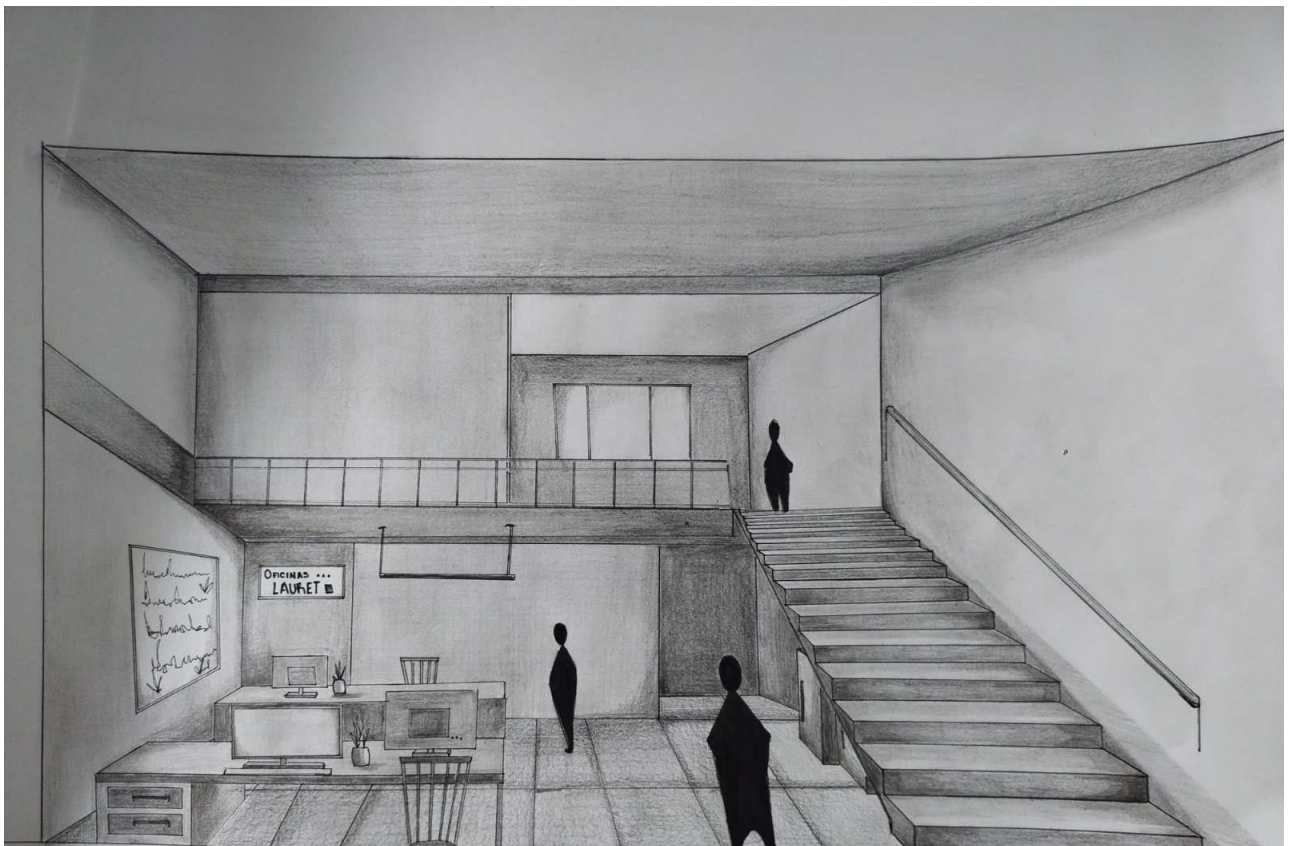


**8-PERSPECTIVA DE INTERIORES.**

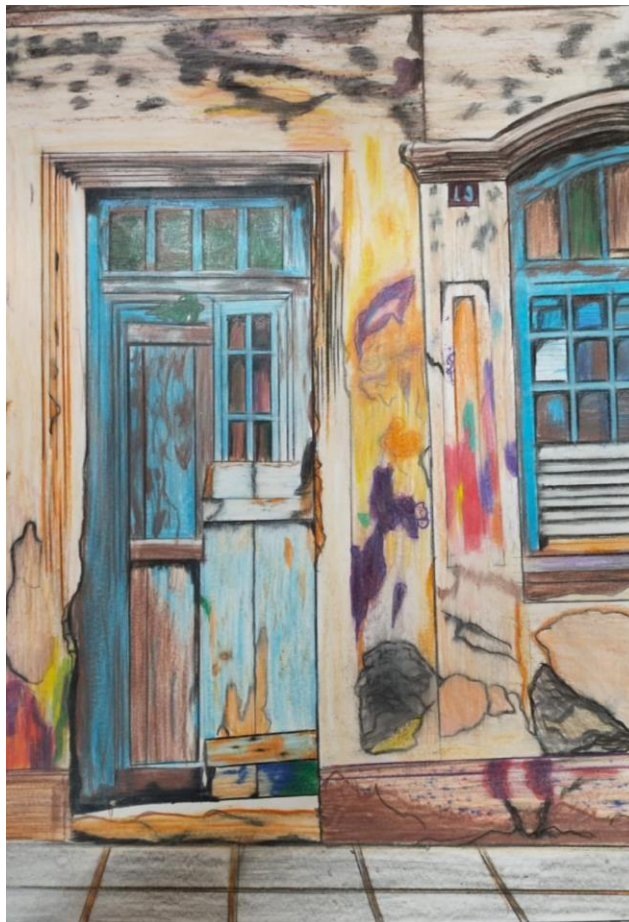
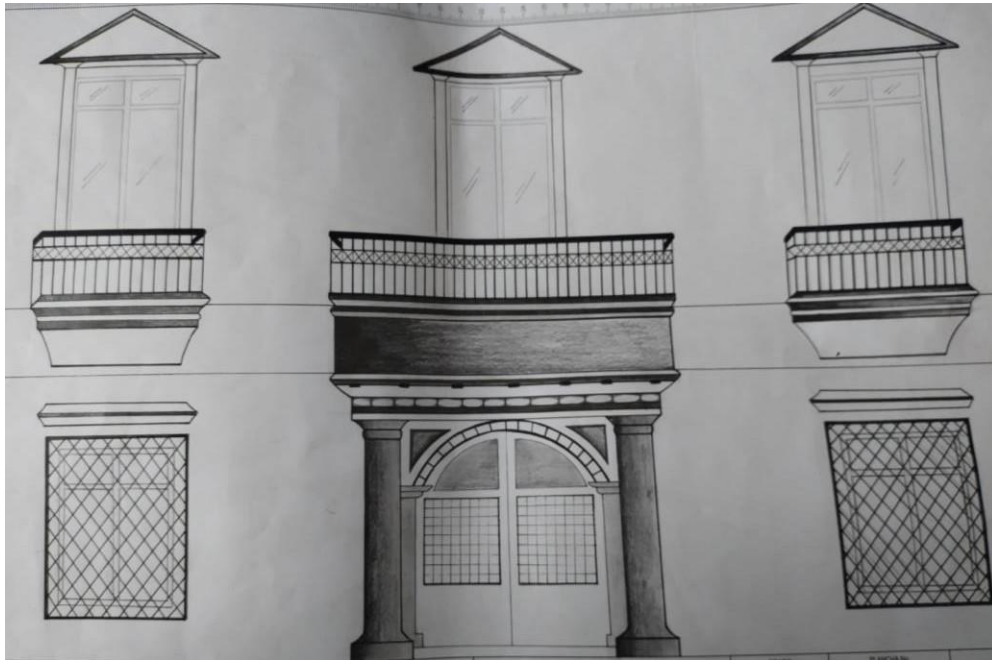




## 9-DETALLES DE MUEBLES.

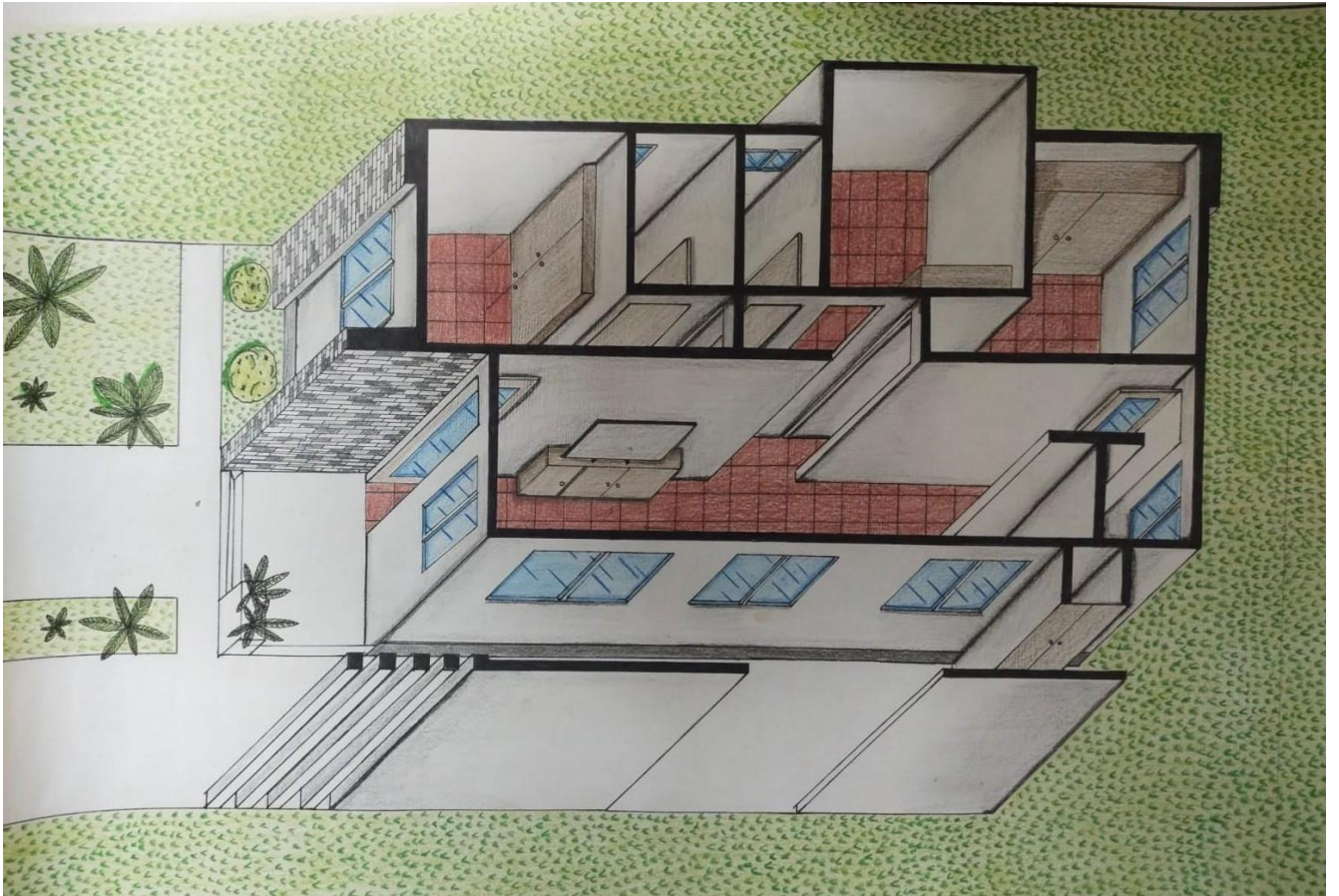


10-11 .FACHADA 3D.



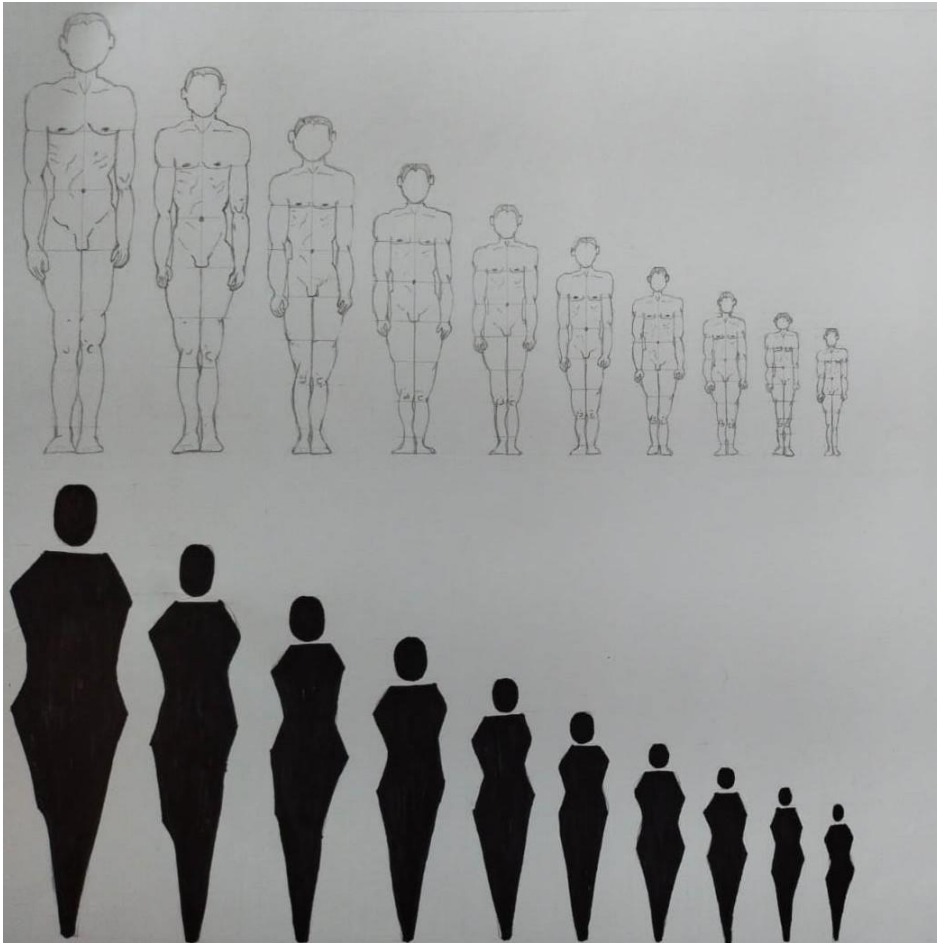


12-13. CORTE EN AXONOMETRÍA.

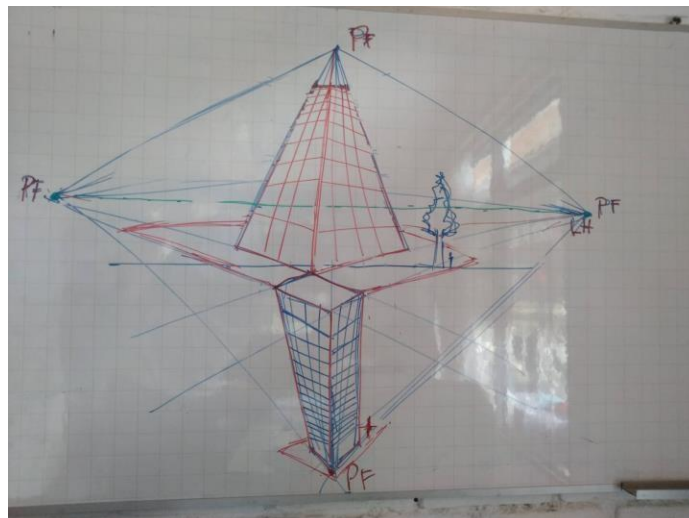


14- FIGURA HUMANA A ESCALA.

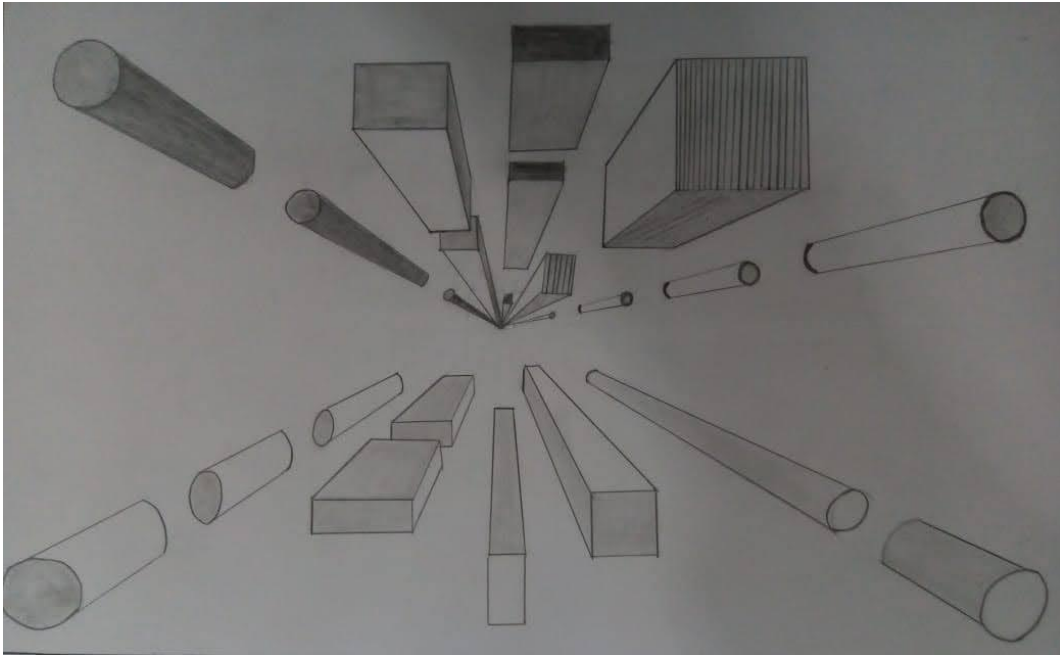




15-PUNTA DE VISTA DE HORMIGA, AÉREA, NORMAL.







## 16- TRABAJO FINAL.

Poner en práctica lo visto en el desarrollo de taller de expresión 2.



MATERIAL DOCENTE INSTITUCION UNIVERSITARIA COLEGIO MAYOR DEL CAUCA

Proceso: Planeación Académica

Código  
600.R.06

Versión  
02

Emisión  
20-04-2022

Página  
14 de 14

